

# **THE PLANETARY SYSTEM**

**Ideas, Fórmulas y Formas para las Nuevas Cultura y Civilización**

## **LA LEY DEL PROGRESO EN GRUPO**

**2024**

## La Ley del Progreso en Grupo

La Ley del *Progreso en Grupo* está asociada al **7.º Rayo**; es la **quinta** de **Las Siete Leyes de la vida del Alma o de la vida en Grupo**, que nos revelan cómo servir, de una manera poderosa y específica —como una *Conciencia de Grupo*— las demandas del **Plan de la Evolución**.



Extractos de *Psicología Esotérica II*, A. A. Bailey; pp. 144-163; vers. ingl., pp. 174-198:

N.º	Nombre Exotérico	Nombre Esotérico	Símbolo	Energía de Rayo
5.ª	La Ley del Progreso en Grupo	La Ley de la Elevación	La Montaña y la Cabra	La Energía progresiva. Séptimo Rayo. El factor de la Evolución.

«Esta ley comienza a actuar y a captarse en la conciencia personal cuando el aspirante ha llevado a cabo ciertas comprensiones definidas y reconoce que ciertos ideales son realidades en su experiencia. Esto podría enumerarse en forma muy simple y significaría para el estudiante superficial las comprensiones más sencillas en el **Sendero de Probación**.

Sin embargo, sería conveniente captar con toda claridad que esta simple descripción de los requisitos y sus comprensiones en la conciencia del aspirante se manifiestan como veladas y externas reacciones de su mente a algunas verdades cósmicas profundamente esotéricas. Este enunciado contiene la verdadera esencia del conocimiento esotérico. Las formulaciones muy comunes de la vida activa y del autosacrificio instintivo diario se empequeñecen debido a que son vitalmente familiares y, sin embargo, —si solo lo comprendieran— apenas tocan los bordes de las verdades mundiales más profundas. Constituyen el abecé del esoterismo, y solo por su intermedio se llegará a las palabras y frases que a su vez son la llave esencial para el conocimiento más elevado.

(...) La Ley del Progreso en Grupo solo comienza a ser percibida conscientemente por el discípulo consagrado y aceptado. Cuando ha establecido ciertos ritmos, cuando está trabajando eficazmente en ciertas líneas grupales bien conocidas y cuando con definida y consciente comprensión se prepara para alcanzar las expansiones que otorga la iniciación, entonces esta ley empieza a

impelerlo y aprende a obedecerla instintiva, intuitiva e intelectualmente. En obediencia a esta ley el discípulo instituye esa preparación para la iniciación. La frase que antecede está redactada en tales términos, porque es muy importante que todos lleguen a comprender por sí mismos la necesidad de recibir la iniciación. (...)

- 1) El discípulo aprenderá eficazmente a descentralizarse. Esto significa que:
  - a) Nada exigirá para el *yo* separado. Se puede observar fácilmente por qué se les enseña a los aspirantes a ser leales con su *Yo* superior y a rechazar todas las exigencias del *yo* separado. También podrá observarse por qué muchos reaccionan contra ello. Es porque no están aún preparados y, por lo tanto, tal consagración actúa como gran agente discernidor. Para quienes es demasiado elevado el canon del altruismo, no lo comprenden ni lo desean. Por esta razón, los que no están preparados lo critican. Más adelante volverán y comprensivamente aceptarán esta obligación en la luz.
  - b) Fija la mirada hacia la luz y no hacia el deseo de hacer contacto con el Maestro. En consecuencia se elimina el egoísmo espiritual expresado por el deseo, innato y profundo, de ser reconocido por uno de los Grandes Seres. Cuando se ha logrado esta liberación de las cosas personales, entonces el Maestro puede atreverse a entrar en contacto y establecer una relación con el discípulo. Sería conveniente meditar sobre esto.
- 2) Entonces ya habrá aprendido a servir instintivamente. Tendrá la necesidad, generalmente la tiene, de aprender a discernir cuando presta servicio; pero la actitud que adopta hacia la vida y los hombres, es un impulso divino de ayudar, elevar, amar y socorrer.
- 3) Habrá aprendido a emplear la mente en dos direcciones, en forma acrecentada, a voluntad e instantáneamente:
  - a. Puede dirigir el faro de su mente hacia el mundo del alma y conocer y reconocer esas verdades que, para él, deben convertirse en conocimiento experimentado.
  - b. También puede dirigirlo hacia el mundo de la ilusión y disipar los espejismos personales. Cuando llega a hacerlo, comienza a disipar los espejismos mundiales, pues se está acercando a la iniciación.



## a. EL VÍNCULO DE LOS GRUPOS MUNDIALES

Podríamos continuar enumerando los distintos desarrollos que indican a la Jerarquía observadora cuándo un discípulo o un grupo de discípulos están preparados para recibir “más luz”. Sin embargo, el principal indicio lo proporciona su reacción a la Ley del Progreso en Grupo. Esta es la nueva ley que vendrá y será presentada por los discípulos mundiales; y su eficacia es cada vez más poderosa, aunque pasará mucho tiempo antes de que la humanidad la comprenda. Pondrá en actividad el trabajo de los grupos mundiales.

En el pasado se han formado grupos para lograr beneficio, interés, estudio y fortalecimiento mutuos. Esto ha sido una bendición y también una maldición, pues por grandes y buenos que hayan sido sus móviles, estos grupos fueron básicamente y primordialmente egoístas, un tipo de egoísmo espiritual muy difícil de superar, lo cual exige la aplicación del verdadero discernimiento al que me he referido anteriormente. Estos grupos siempre han sido el campo de batalla donde los menos aptos y menos integrados fueron absorbidos, estandarizados o regimentados; al final, han dominado a los más poderosos y fueron eliminados y sosegados totalmente los indefinidos. El grupo que triunfó ha quedado compuesto por almas afines que piensan de la misma manera, porque ninguna piensa intuitivamente, pero están regidas por alguna escuela de pensamiento, o porque algún personaje central del grupo domina a todos los demás, los hipnotiza y lleva a una condición instintiva, pasiva y estática. Esto puede ser para gloria del instructor y del grupo, pero, ciertamente, no para gloria de Dios.

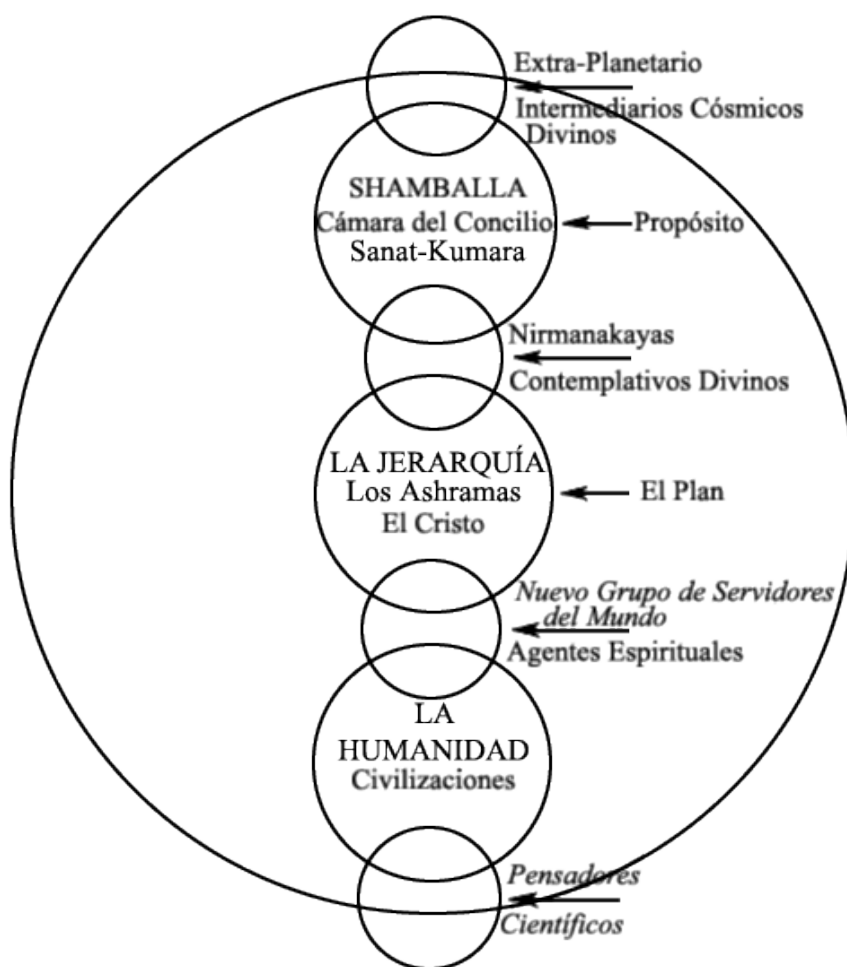
Hoy, los nuevos grupos vienen lenta y gradualmente a la existencia y están regidos por estas leyes del alma. Por lo tanto, emitirán una nota distinta y formarán grupos fusionados por una aspiración y un objetivo unidos. Estarán constituidos por almas libres, individuales y evolucionadas, que no reconocen autoridad alguna, sino a su propia alma, sumergiendo su interés en el propósito egóico de todo el grupo. Así como la comprensión del individuo en el transcurso de las épocas ha servido para elevar a la raza, así también una comprensión paralela, en forma grupal, tenderá a elevar a la humanidad con mayor rapidez. De aquí que a esta ley se la denomine la *Ley de la Elevación*.



Ha llegado el momento en que se comience a poner a prueba este método de elevar a la raza. Quienes han entrado en el Sendero de Probación trataron de elevar a la humanidad, pero no lo han logrado.

Los que han pasado al Sendero del Discipulado también lo intentaron y fracasaron. Aquellos que han dominado la experiencia y la ilusión de la muerte y, por consiguiente, resucitaron a la vida, pueden hoy intentar realizar dicha tarea en forma unida. Y triunfarán. Ya se ha hecho la demanda pidiendo que se desarrolle tal actividad unida y se los exhorta a hacer cualquier esfuerzo para resucitar el cuerpo muerto de la humanidad. La Logia de Maestros emprenderá inminentemente una grande y posible comprensión y todos los aspirantes y discípulos podrán reconocer sintéticamente el poder y la oportunidad.

La enseñanza sobre el *Nuevo Grupo de Servidores del Mundo* se ha difundido ampliamente con este fin. Es la primera tentativa de formar un grupo que trabaje como grupo e intente realizar una tarea mundial. Podrá actuar como grupo intermediario entre el mundo de los hombres y la **Jerarquía** (...)



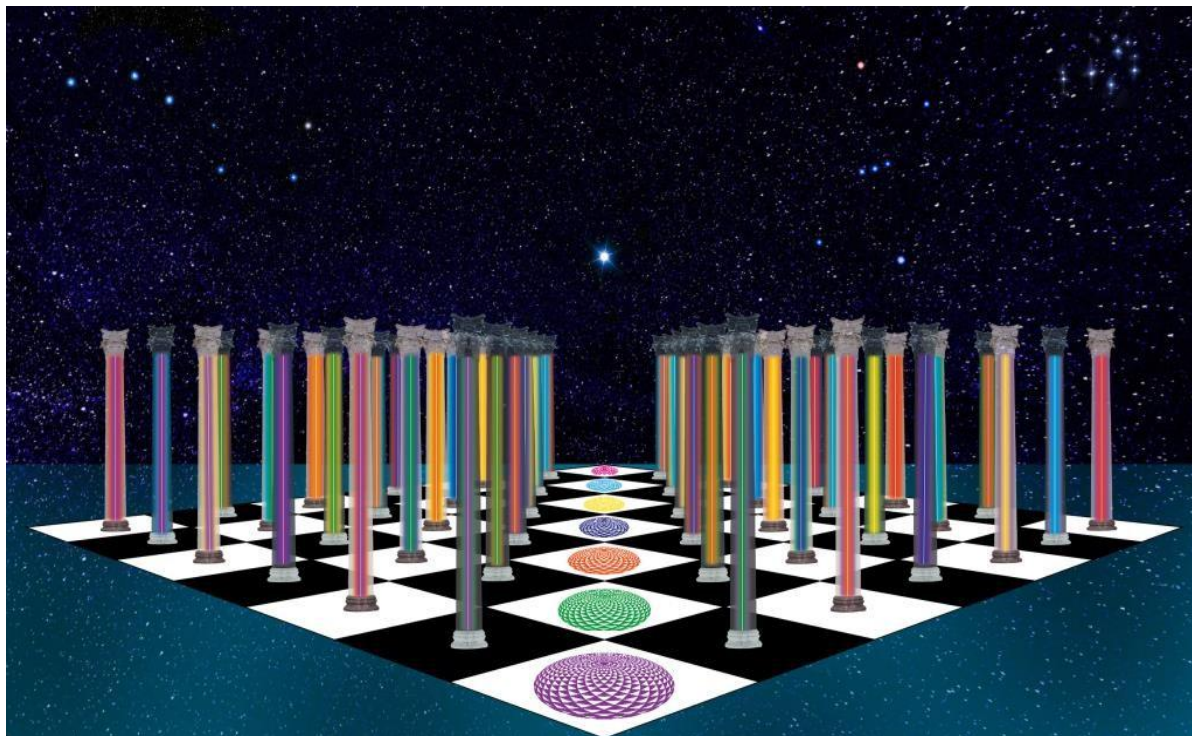
*El Discipulado en la Nueva Era II*, A. A. Bailey; p. 192, vers. ingl., p. 214

Quisiera exponerles algunas ideas sobre los nuevos grupos que entrarán en actividad bajo la Ley del *Progreso en Grupo*. Cuando consideramos la venida de estos nuevos grupos, siempre debe recordarse que constituyen principalmente un experimento en la *Actividad en Grupo* y que no han sido formados con el propósito de perfeccionar a un miembro individual de cualquier grupo. Esta es una enunciación fundamental y esencial si se quieren comprender correctamente los objetivos. En dichos grupos, los miembros se complementan y fortifican mutuamente, y en el conjunto de las cualidades y capacidades deberán con el tiempo formar grupos que sean suficientemente capaces de expresar la espiritualidad en forma útil, y a través de los cuales pueda fluir ininterrumpidamente la

energía espiritual para ayudar a la humanidad. El trabajo que debe realizarse se llevará a cabo mayormente en los niveles mentales. El campo del servicio diario de los componentes de los nuevos grupos continuará siendo lo que su destino e impulso interno le indican en el plano físico, pero —a los diversos campos del esfuerzo individual— se le agregará (y esto es lo importante) una actividad en grupo que será un servicio unido y conjunto.

Cada miembro de esos grupos debe aprender a trabajar en estrecha colaboración mental y espiritual con los demás, y esto toma tiempo debido al actual grado de desarrollo evolutivo de los aspirantes del mundo. Cada uno debe poner amor en todas las cosas, lo que no es fácil. Cada uno debe aprender a subordinar las ideas que tiene sobre su personalidad y su progreso personal a los requisitos del grupo, pues en la actualidad algunos tendrán que apresurar su progreso en ciertas direcciones y otros reducirlo, como servicio prestado a los demás. Este proceso tendrá lugar automáticamente a medida que la identificación e integración grupales lleguen a convertirse en el pensamiento predominante en la *Conciencia de Grupo*, y el deseo de progreso personal y satisfacción espiritual sean relegados a segundo plano.

La unión grupal, así entendida, tendrá su base en la meditación en grupo, o en la vida contemplativa (en la que el alma reconoce que es una con todas las demás). Esto producirá formas de actividad grupal que serán la contribución particular hecha por cada grupo individual a la elevación esotérica de la humanidad. En la vida en grupo, el individuo no será tratado como tal por aquellos que buscan educar, instruir y fusionar al grupo en un instrumento de servicio. Cada uno será tratado como transmisor del rayo predominante, la personalidad o la energía del ego. Con el tiempo, cada uno aprenderá a transmitir al grupo la cualidad del rayo de su alma, estimulando a los hermanos hacia un mayor valor, una visión más clara, un motivo más puro y un amor más profundo, evitando al mismo tiempo vitalizar las características de la personalidad. Esta es la mayor dificultad. Para hacerlo correcta y eficazmente debemos aprender a considerarnos unos a otros como almas y no como seres humanos.



Como postulados preliminares tenemos los siguientes objetivos en el trabajo en grupo de la nueva era, ahora que se hallan en los procesos iniciales. Los objetivos posteriores y más esotéricos surgirán a medida que se alcancen los primeros:

1. *Unidad Grupal*: Debe lograrse aplicando el amor, que es parte de la práctica de la Presencia de Dios, mediante la subordinación de la vida de la personalidad a la vida en grupo y a la vida de constante, amoroso y vital servicio.
2. *Meditación en Grupo*: Estos grupos conocerán, al final, el reino de las almas, y el trabajo que realicen será animado y llevado adelante desde los niveles mentales más elevados mediante la expresión de la vida contemplativa. Esto involucra la actividad dual de la vida del discípulo, en la cual actúa conscientemente como personalidad y como alma. La vida de la personalidad debería ser una actividad inteligente; la vida del alma es una amorosa contemplación.
3. *Actividad en Grupo*: Cada grupo tendrá una característica distintiva, que estará dedicada a alguna forma específica de servir.

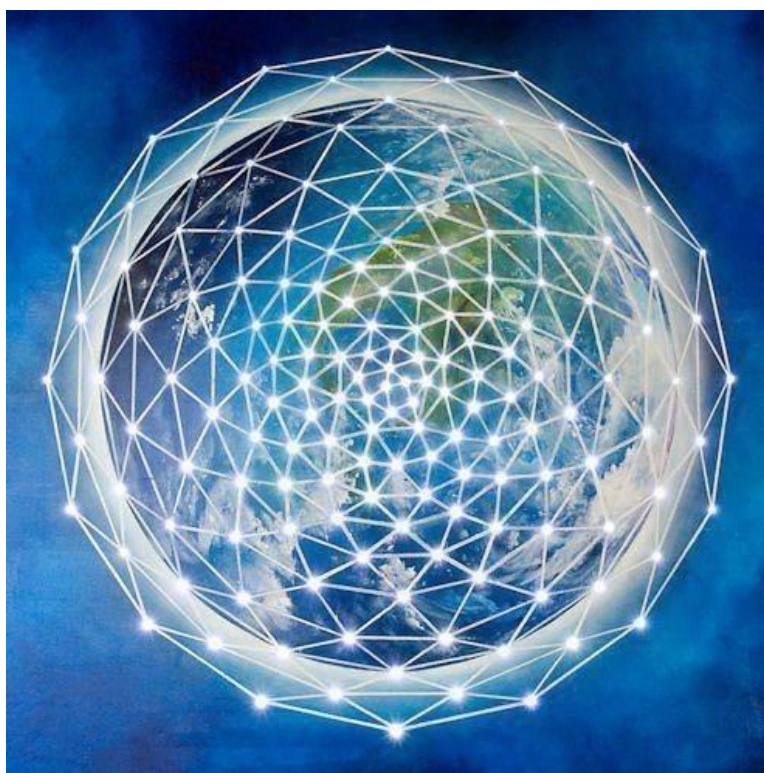
Cuando los grupos estén convenientemente establecidos (esto es inminente) y después que hayan trabajado juntos subjetivamente durante cierto y necesario período de tiempo (que será determinado por la cualidad de la vida de los individuos que lo componen, por su altruismo y su servicio), entonces comenzarán actuar externamente y su aspecto vida comenzará a hacer sentir su presencia. Las diversas líneas de actividad emergerán cuando la vibración grupal sea suficientemente fuerte para hacer un impacto definido en la conciencia de la raza. Por lo tanto, es evidente que los primeros y principales requisitos son la integridad y la cohesión grupales.

Nada puede realizarse sin ellos. El vínculo subjetivo que exista entre los miembros del grupo y el surgimiento de una *conciencia de grupo* constituirá el objetivo vital de las próximas décadas. Así se establecerá entre los grupos una transmisión y circulación de energía que será de gran utilidad para salvar al mundo. En lo que concierne al individuo, debe recordarse que la pureza del cuerpo, el control de las emociones y la estabilidad mental son requisitos fundamentales y deberían ser la meta de la práctica diaria. Una y otra vez volveré sobre el tema respecto a los principales requisitos del carácter, por cansadora que resulte su repetición; consecuentemente, los exhorto a que cultiven dichas cualidades. Por intermedio de estos grupos será posible restablecer ciertos [antiguos misterios](#), y algunos de los grupos mencionados en el libro *Cartas sobre Meditación Ocultista*, se hallarán entre los emergentes grupos de la Nueva Era.

## b. LAS CARACTERÍSTICAS DE LOS NUEVOS GRUPOS

Este breve resumen describirá algunos de los requisitos elementales y, mediante una amplia generalización, indicará las principales razones de por qué se están formando dichos grupos. Quizás podríamos ahora ampliar algo más nuestra visión y al mismo tiempo, considerar a los grupos en forma más detallada.

Una de las características que distinguirá a los grupos de servidores y conocedores del mundo, es que la organización externa que los mantendrá integrados será tan nebulosa y sutil que prácticamente no podrá observarse externamente. El grupo se mantendrá unido por una estructura interna de pensamiento y una estrecha interrelación telepática. Los Grandes Seres, a Quienes todos tratamos de servir, se vinculan de esta manera y pueden, con el mínimo requerimiento y el menor desgaste de fuerza, ponerse en contacto mutuo. Ellos están sintonizados con una vibración particular; y estos grupos tendrán que sintonizarse así. De esta manera se agruparán personas de naturalezas muy variadas que pertenecen a los distintos **Rayos** y nacionalidades, producto de los diversos patrimonios y del medio ambiente.



(...) Vivimos en un océano de energías. Nosotros mismos somos un conglomerado de energías, todas ellas estrechamente relacionadas entre sí, que forman el cuerpo sintético de energía del planeta.

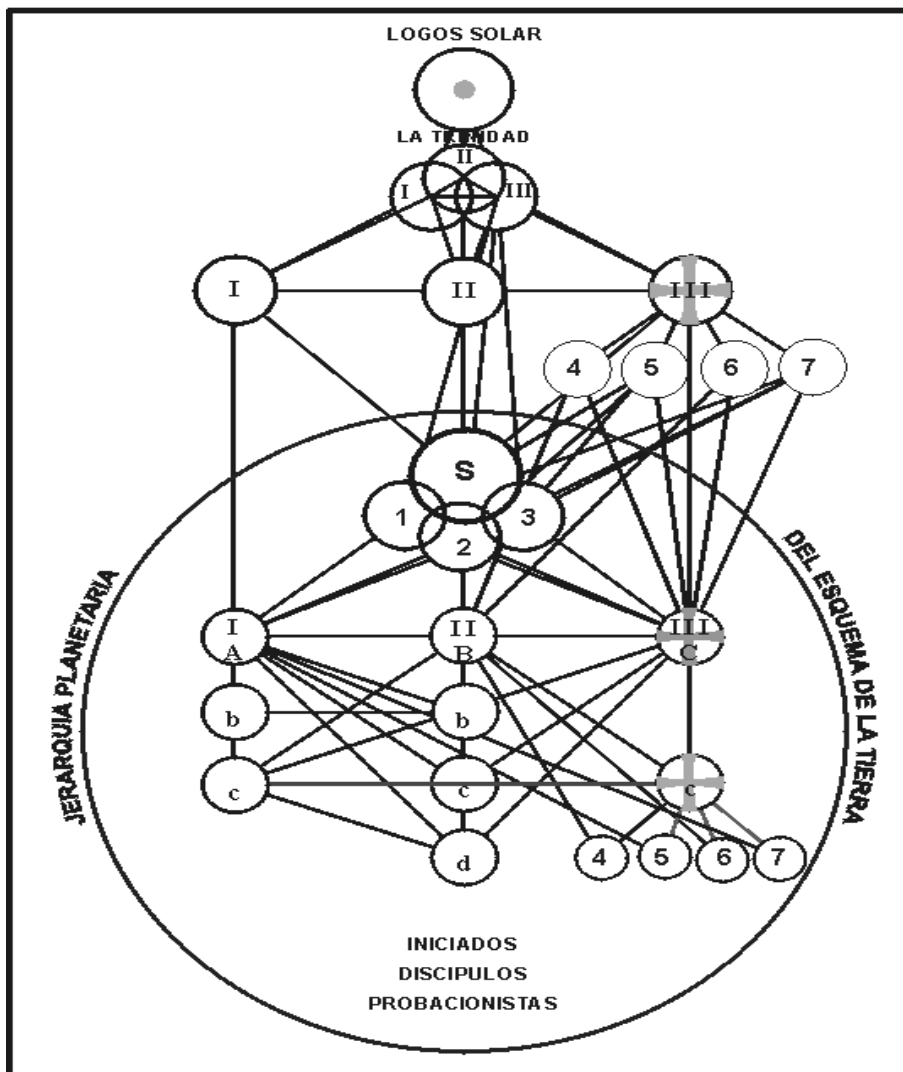
Debe recordarse que el cuerpo etérico de cada forma de la naturaleza es una parte integrante de la forma sustancial de Dios Mismo —no la forma física densa, sino lo que los esotéricos consideran como la sustancia que construye la forma—. Empleamos la palabra “Dios” para significar esa expresión de la Vida Una que anima a todas las formas del plano objetivo externo. Por lo tanto, el cuerpo etérico o de energía, de cada ser humano, es parte integrante del cuerpo etérico del planeta mismo y, por consiguiente, del Sistema Solar. Por este medio todo ser humano se relaciona básicamente con toda expresión de la Vida divina, sean diminutas o gigantescas.



La función del cuerpo etérico consiste en recibir impulsos de energía y poner activo por esos impulsos o corrientes de fuerza que emanan de alguna fuente de origen. En realidad, el cuerpo etérico no es nada más que energía, compuesto por miríadas de hilos de fuerza o diminutas corrientes de energía, relacionadas, por su efecto coordinador, con los cuerpos emocional y mental y con el alma y constituyen corrientes de energía que a su vez producen un efecto sobre el cuerpo físico, poniéndolo en actividad de acuerdo a la naturaleza y al poder de la clase de energía que pueda predominar en el cuerpo etérico en cualquier momento dado.

A través del cuerpo etérico circula energía que emana de alguna mente. Las masas humanas responden inconscientemente a los mandatos de la Mente Universal; esto se complica en nuestra era y época debido a la creciente respuesta a las ideas en masa de las mentalidades humanas que evolucionan rápidamente, denominadas a veces la *opinión pública*. Dentro de la familia humana existen también quienes responden a ese grupo interno de Pensadores que, cuando trabajan con la materia mental, controlan desde el aspecto subjetivo de la vida el surgimiento del gran Plan y la manifestación del propósito divino.

### JERARQUIAS SOLARES Y PLANETARIAS



## Explicación del diagrama de las Jerarquías solar y planetaria

### LA JERARQUÍA SOLAR

#### El Logos Solar

#### *La Trinidad Solar o los Logos*

- I. El Padre ..... Voluntad o Poder.  
II. El Hijo ..... Amor-Sabiduría.  
III. El Espíritu Santo ..... Inteligencia Activa.

#### *Los Siete Rayos*

#### Tres Rayos de Aspecto.

#### Tres Rayos de Atributo.

I. Voluntad o Poder.

II. Amor-Sabiduría.

III. Inteligencia Activa.  
4. Armonía o Belleza.  
5. Conocimiento Concreto.  
6. Devoción o Idealismo.  
7. Magia Ceremonial.

---

### LA JERARQUÍA PLANETARIA

Sanat Kumara, el Señor del Mundo.  
(El Anciano de los Días, El Iniciador Uno)

Los Tres Kumaras.  
(Los Tres Buddhas de Actividad.)  
1 ... 2 ... 3

#### *Reflejos de los Tres Rayos mayores en los cuatro menores.*

#### Los Tres Guías Departamentales.

*I. El Aspecto  
Voluntad*

*II. El Aspecto  
Amor-Sabiduría*

*III. El Aspecto  
Inteligencia*

A. El Manú.

B. El Bodhisattva.  
(El Cristo.  
El Instructor del Mundo.)

C. El Mahachohan.  
(El Señor  
de la Civilización.)  
|

b) El Maestro Júpiter.

b) Un Maestro Europeo.

c) El Maestro M.

c) El Maestro KH.

c) El Maestro Veneciano.

d) El Maestro DK.

4. El Maestro Serapis.  
5. El Maestro Hilarión.  
6. El Maestro Jesús.  
7. El Maestro R.

Cuatro Grados de Iniciados.

Varios grados de discípulos.

Personas que se hallan en el sendero de probación.

---

Humanidad común de cualquier grado.

---

(*Iniciación Humana y Solar*, A. A. B.; pp. 51-2, vers. ingl., 48-9)

Este grupo de Pensadores abarca siete divisiones principales y está presidido por tres grandes Vidas o entidades superconscientes. Son el Manu, el Cristo y el Mahachohan. Emplean principalmente el método de influenciar las mentes de los adeptos e iniciados. Estos últimos influencian a su vez a los

discípulos del mundo, quienes cada uno en su propio lugar y bajo su responsabilidad, desarrollan su concepto del [Plan](#) y tratan de expresarlo hasta donde les es posible.

Hasta ahora esos discípulos han trabajado muy solos, excepto cuando por relación kármica se conocen mutuamente y la intercomunicación telepática ha sido fundamentalmente limitada a la Jerarquía de adeptos e iniciados en encarnación o fuera de ella y a Su trabajo individual con Sus discípulos.

Por lo tanto, los grupos que hasta ahora han trabajado en forma totalmente subjetiva pueden ser y serán duplicados externamente y los nuevos grupos que vendrán a la existencia serán mayormente exteriorizaciones —experimental aún— de los grupos que han actuado detrás de la escena, impulsados por el grupo central, la Jerarquía de Maestros.

Este experimento se ha efectuado primordialmente para lograr la integración grupal y también hallar el método por el cual pueda llevarse a cabo. La razón de por qué están experimentando esta idea en grupo quienes se hallan en el aspecto interno, se debe a que es definitivamente una tendencia de la nueva era. Tratan de emplear la preponderante tendencia del ser humano hacia la coherencia y la integración. Sin embargo, debe recordarse constantemente que si no hay una coherencia subjetiva, todas las formas externas deben al final desintegrarse, o de lo contrario nunca se fusionarán. Únicamente los vínculos y el trabajo subjetivos determinan el éxito, lo que (particularmente en el nuevo trabajo en grupo) debe basarse en las relaciones egóicas y no en los apegos y predilecciones personales, que son de ayuda cuando hay un reconocimiento de la relación egóica. Donde esto existe, entonces se puede formar algo tan inmortal y duradero como el alma misma.

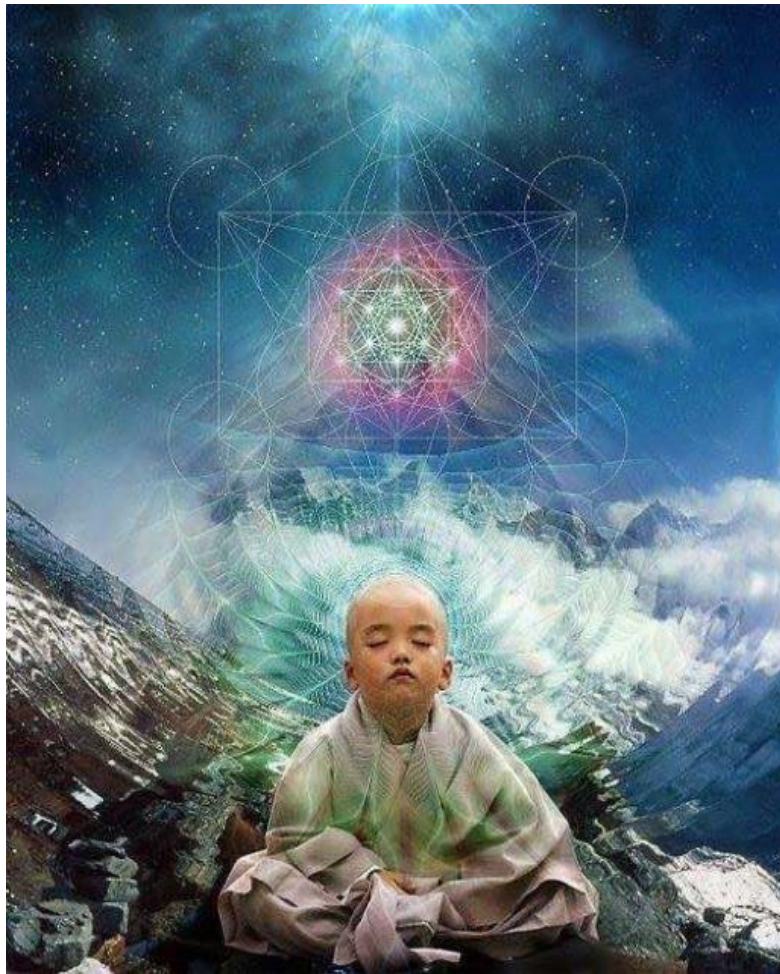
Debería aclarar un punto práctico. Durante algún tiempo tales grupos constituirán lo que podrían denominarse “grupos modelos”, y deben ser formados lentamente y con mucho cuidado. Cada persona que forme parte de los nuevos grupos será examinada, probada y sometida a una gran presión; esto es indispensable dadas las dificultades de este periodo transitorio.

Resulta difícil a los discípulos formar estos grupos. Los métodos y las técnicas serán muy diferentes de las del pasado. La gente podrá demostrar un verdadero deseo de participar en la vida en grupo y formar parte de la actividad en grupo, pero la verdadera dificultad consistirá en adaptar su vibración y vida personales a la vida y al ritmo del grupo. El estrecho sendero que todos los discípulos deben recorrer (y en las primeras etapas estos grupos estarán compuestos principalmente por quienes se hallan en el Sendero de Probación o en el Sendero del Discipulado) exige obediencia a ciertas instrucciones que fueron transmitidas desde la antigüedad. Deben ser seguidas voluntariamente y con los ojos abiertos, pero no se exige ni se espera el cumplimiento de la ley al pie de la letra. Siempre es necesario que haya cierta flexibilidad dentro de los límites autoimpuestos, pero esa flexibilidad no debe ser una consecuencia de la inercia personal o de las dudas mentales.

Este gran experimento en el entrenamiento en grupo, que está siendo ahora iniciado en la Tierra por medio de una nueva actividad de la Jerarquía, demostrará a los Guías observadores de la raza hasta qué punto los discípulos y aspirantes mundiales están preparados para subordinar sus intereses personales al bien del grupo, y hasta qué punto son sensibles, como grupo, a la instrucción y a la orientación, y cuán libres están los canales de comunicación entre los grupos del plano externo y el grupo interno, y entre ellos y las masas a las cuales esperan, al final, llegar. El grupo de discípulos de un Maestro, en el mundo interno de la vida, forma un organismo integrado, caracterizado por la vida, la interacción y el amor mutuos. Las interrelaciones de ese grupo son totalmente mentales y astrales, de allí que no se perciban las limitaciones de la fuerza del cuerpo etérico, del cerebro físico y del cuerpo físico denso. Esto facilita grandemente la comprensión interna y la interacción recíproca. Sería conveniente recordar que el poder astral se siente aquí con mayor fuerza que en los

niveles físicos, por eso que en todos los tratados sobre el disciplinado y en el entrenamiento para lograrlo se insiste en que el deseo emocional debe ser controlado.

Actualmente se está haciendo un esfuerzo para ver si se pueden establecer la actividad y la interacción entre los grupos en el plano físico, lo cual, como consecuencia, incluirá el mecanismo del cuerpo físico y el cerebro. Por lo tanto, las dificultades son muy grandes. ¿Qué técnica debe emplearse para manejar esta difícil situación, que solo es posible porque el trabajo realizado por los grupos de los Maestros ha sido tan eficaz? Mucho dependerá de cómo se reaccione a esta interacción y de lo que ella significará en nuestras vidas. Esto implica un método ocultista de trabajo muy práctico. Las reacciones físico-astroales del cerebro deberían considerarse que no existen y ser relegadas debajo del umbral de la conciencia de grupo, para que mueran por inanición. Deben ponerse constantemente de relieve las interrelaciones mentales y egóicas.



### c. LA NATURALEZA EXPERIMENTAL DE LOS GRUPOS

He dicho que estos grupos constituyen un experimento. Este experimento es de naturaleza cuádruple y una concisa enunciación al respecto podría aclarar cualquier conjetura:

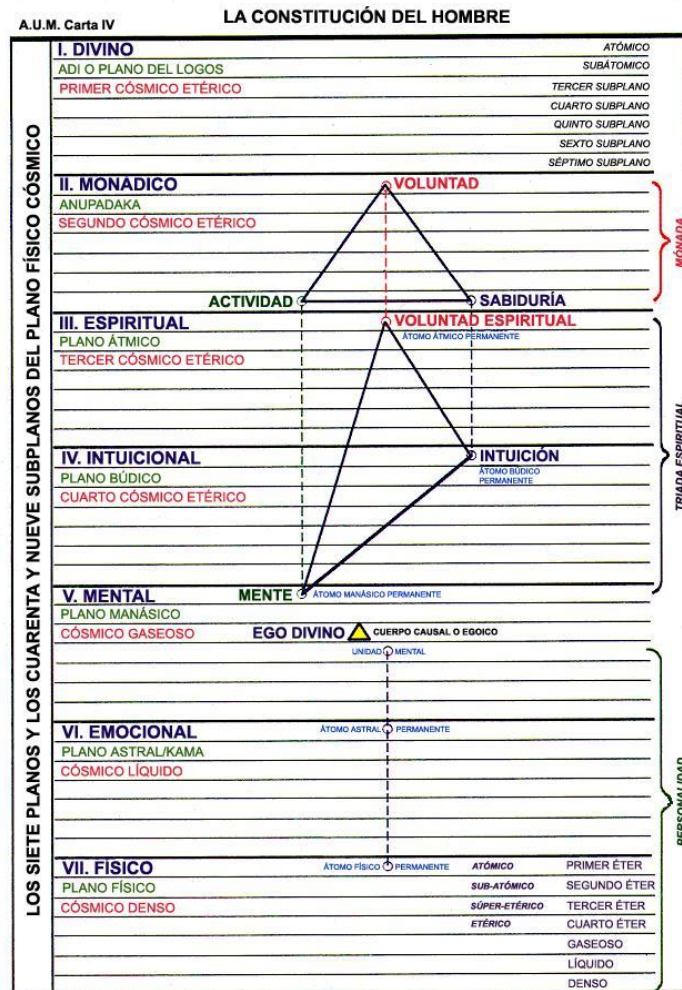
I. Los experimentos son para *establecer e iniciar puntos focales* en la familia humana, por cuya mediación pueden afluir ciertas energías a toda la raza humana, y Estas son diez:

II. *Los experimentos son para inaugurar ciertas nuevas técnicas para trabajar y establecer los medios de comunicación.* Debe observarse que las últimas tres palabras resumen toda la cuestión. Estos grupos están destinados a facilitar la interrelación o comunicación, de la manera siguiente:

1. Tratarán de facilitar la comunicación entre los individuos a fin de conocer las reglas y los métodos por los cuales pueda ser trascendida la palabra e iniciar el nuevo sistema de intercambio. Al final, las comunicaciones se harán:

- Entre alma y alma, en los niveles superiores del plano mental. Esto implica un total alineamiento a fin de que alma-mente-cerebro estén completamente unificados.
- Entre mente y mente, en los niveles inferiores del plano mental, lo cual implica la total integración de la personalidad o yo inferior, a fin de que la mente y el cerebro se unifiquen.

Los estudiantes deben recordar estos dos contactos característicos y tener presente también que no es necesario que el contacto mayor incluya al menor. Es muy posible realizar la comunicación telepática entre los distintos aspectos del ser humano, en los variados grados de evolución.



2. Estos grupos trabajarán para establecer la comunicación entre el plano de la iluminación y de la razón pura (el plano búddhico) y el plano de la ilusión (el plano astral). Debe recordarse que nuestra gran tarea es disipar la ilusión mundial mediante la iluminación o la afluencia de luz. Cuando se hayan formado suficientes grupos que tengan este objetivo, entonces habrá en el plano físico canales de comunicación que actuarán como mediadores entre el mundo de la luz y el mundo de la ilusión. Estos serán los transmisores de ese tipo de energía que destruirá el *maya* o la ilusión existente y disipará las antiguas formas de pensamiento y liberarán la luz y la paz iluminará el plano astral, disipando así la naturaleza ilusoria de su vid.

3. A través de otros grupos debe afluir otro tipo de energía que producirá un tipo distinto de interrelación y comunicación. Dichos grupos curarán debidamente las personalidades individuales, en todos los aspectos de su naturaleza. El trabajo propuesto consiste en transmitir inteligentemente la energía a las diversas partes de la naturaleza —mental, astral y física— del ser humano, por la correcta circulación y organización de la fuerza. Al final, la curación deben llevarla a cabo los grupos que actúan como intermediarios entre el plano de la energía espiritual (la energía del alma, la intuitiva o de la voluntad) y el paciente, o el grupo de pacientes, y esto debe tenerse en cuenta y también presente la idea *de grupo*, porque establecerá la diferencia entre los métodos de la nueva era y los del pasado, y el trabajo será grupal y para el grupo. Sus miembros trabajarán como almas y no como individuos. Aprenderán a transmitir a los pacientes energía curativa extraída de la reserva de fuerzas vivientes.

4. Otros grupos de comunicadores actuarán como transmisores de dos aspectos de la energía divina —conocimiento y sabiduría, considerados en términos de energía—. Su tarea será educar a las masas, como intermediarios directos entre la mente superior y la mente inferior y se ocuparán de la construcción del Antakarana, pues su tarea es vincular los tres puntos de valor en el plano mental —la mente superior, el alma y la mente inferior— a fin de establecer el Antakarana de grupo entre el reino de las almas y el mundo de los hombres.

5. Algunos grupos se ocuparán especialmente del trabajo político más que de cualquier otra actividad. Transmitirán esa “cualidad que impone” autoridad, de la cual carecen otras ramificaciones de esta actividad divina de grupo. El trabajo es mayormente de primer rayo. Incluye el método por el cual la divina *Voluntad*; actúa en la conciencia de las razas y las naciones. Los miembros de este grupo estarán regidos en gran parte por el primer rayo. Su trabajo consiste en actuar como canales de comunicación entre el departamento del Manu y la raza humana. Es algo honroso llegar a ser canales de la *Voluntad* de Dios.

6. Otros grupos serán, en forma excepcional, canales entre la actividad del segundo rayo, la del Instructor Mundial (cargo que el Cristo desempeña en la actualidad) y el mundo de los hombres. La energía de segundo rayo debe fluir a través de los grupos de estudiantes, creyentes y los grupos afines de pensadores y trabajadores, de los cuales se formaron muchos. Esto debe tenerse en cuenta. Repito, habrá muchos de estos grupos que erigirán la estructura de la nueva religión mundial

7. Unos pocos grupos desempeñarán una interesante función, sin embargo pasará mucho tiempo antes de que se materialice, o por lo menos hasta que se comprenda mejor el trabajo de las fuerzas constructoras del Universo. Esto coincidirá con el desarrollo de la visión etérica. Dichos grupos actuarán como canales de comunicación o intermediarios, entre las energías que constituyen las fuerzas constructoras de formas, las que confeccionan la vestidura externa de Dios y los espíritus humanos. Por lo tanto, se observará que existe la posibilidad de que el principal trabajo inicial se relacione con el problema de la reencarnación. Tal problema tiene que ver con la apropiación de una vestidura externa o forma, de acuerdo a Ley de Renacimiento. Por lo tanto, cuando estos grupos se organicen, al principio sus miembros trabajarán sobre dicho tema. Empezarán un

estudio más profundo y distinto sobre la Ley de Renacimiento que hasta ahora.

8. Algunos grupos de comunicadores y transmisores de energía llevarán la luz a los grupos de pensadores. Serán los *iluminadores de los pensamientos en grupo*. Transmitirán la energía de un centro de pensamiento a otro, sobre todo la energía de las ideas. Que es su principal función. Debe recordarse que el mundo de las ideas constituye un mundo de centros de fuerza dinámica. Esto no debe olvidarse. Se debe establecer contacto con esas ideas y tenerlas en cuenta. Su energía debe ser asimilada y transmitida, y esta es la función de esos centros de fuerza que se expresarán en estas líneas de actividad.



9. La tarea específica de los grupos que trabajan en otra categoría consistirá en estimular las mentes de los hombres a fin de que tenga lugar la alineación. Ahora actúan principalmente como canales de comunicación entre el alma de un hombre y el alma de una forma, los cuales serán grandes psicométristas, porque su alma es sensible al alma de otras formas de vida —humana o no—, evocan, principalmente, el alma del pasado, vinculándola con el presente y descubren indicios del futuro.

10. Los miembros de otros grupos serán los comunicadores entre el tercer aspecto de la Deidad, que se expresa por medio del proceso creador y el mundo del pensamiento humano. Unirán o fusionarán creadoramente la vida y la forma. Sin darse cuenta ni comprenderlo logran ya concretizar la energía del deseo que, a su vez, produce la concretización del dinero, que en consecuencia requiere la materialización de cosas. Su tarea es muy difícil, por eso apareció en los últimos ciento cincuenta años la ciencia financiera mundial. Se ocuparán del aspecto divino del dinero, considerándolo como un medio por el cual puede llevarse a cabo el propósito divino. Manejarán el dinero como agentes por cuyo intermedio las fuerzas constructoras del universo pueden hacer el trabajo necesario; estas fuerzas constructoras —y aquí reside la clave— se ocuparán cada vez más de construir el Templo subjetivo del Señor y de materializar lo que satisface los deseos del hombre. Esta diferencia merece ser considerada.

III. *Los grupos son la exteriorización de una existente condición interna.* Debe comprenderse que estos grupos no son una causa sino un efecto. Podrán sin duda tener un efecto inicial a medida que trabajan en el físico, pero en sí son el producto de una actividad interna y subjetivo de fuerza que, forzosamente, debe llegar a ser objetivo. El trabajo de los miembros del grupo consiste en mantenerse, como *grupo*, en estrecha relación con los grupos internos, que forman, sin embargo, un gran grupo activo. Esta central fuerza grupal afluirá entonces a través de los grupos mientras sus miembros, como *grupo*. (...)

La siguiente secuencia de afirmaciones, ¿impartirá al respecto algo a nuestra mente? Son afirmaciones de hecho y no contienen nada simbólico en su terminología, excepto hasta donde las palabras constituyen símbolos inadecuados para expresar verdades internas:

1. Cada grupo tiene su contraparte interna.
2. La contraparte interna constituye un todo. Los resultados externos solo son parciales.
3. Estos grupos internos forman un grupo y cada uno es la expresión de, o está regido por ciertas leyes que constituyen los factores controladores del trabajo en grupo. Una ley es solo una expresión o manifestación de fuerza, que un pensador o grupo de pensadores aplica por el poder del pensamiento.
4. Estos grupos internos, que contienen distintos tipos de fuerza y trabajan sintéticamente para expresar ciertas leyes, constituyen un esfuerzo para establecer nuevas y diversas condiciones y producir, en consecuencia, una nueva civilización. Esta es la Nueva Era que llegará a su culminación en la Era acuariana.
5. Los grupos externos constituyen un intento y un esfuerzo experimentales para comprobar hasta qué punto la humanidad está preparada para realizar tal esfuerzo.

IV. *Estos grupos constituyen un experimento, y su objetivo consiste en manifestar ciertos tipos de energía* que establecerán en la Tierra cohesión o unificación. La actual condición de desconcierto que prevalece en el mundo, el “impase” internacional, la disconformidad religiosa, la confusión social y económica de las últimas décadas, son el resultado de energías tan poderosas —debido a su enorme ímpetu— que solo se pueden poner en actividad rítmica por la imposición de energías más poderosas y más definidamente dirigidas. Cuando los grupos actúen adecuadamente y hayan logrado no solo unidad de grupo interna, sino también armonía entre los grupos, entonces podrá realizarse un trabajo peculiar y esotérico

Estos son algunos de los planes que la Jerarquía trata de llevar adelante y los verdaderos discípulos y aspirantes pueden desempeñar su parte. Se nos llama la atención sobre estos planes a fin de evocar nuestra permanente colaboración.

(...) Nuevos grupos aparecen en todas partes. Los grupos en el plano externo, con su diversidad de nombres y miras establecidas, no están conectados con este grupo interno que fomenta o “proyecta” los nuevos grupos, siempre que tengan una conexión definida, aunque ambigua. Esto siempre es posible cuando haya tres miembros del Nuevo Grupo de Servidores del Mundo en cualquier grupo exotérico; entonces se vincula “por un triple hilo de luz dorada” al Nuevo Grupo de Servidores del Mundo que puede ser utilizado en cierta medida

Este grande y espiritual agrupamiento de servidores está superficialmente vinculado en el plano físico; en el plano astral el vínculo es más fuerte y se basa en el amor a la humanidad, y en el plano mental se establece un vínculo mayor desde el punto de vista de los tres mundos, como un todo. Por lo tanto, es evidente que en el individuo deben efectuarse ciertos desarrollos antes de que pueda llegar a ser, conscientemente, un miembro activo del Nuevo Grupo de Servidores del Mundo, grupo principal que, en la actualidad, trabaja definidamente bajo la Ley del Progreso en Grupo.

1. El individuo tiene que haber despertado el centro cardíaco y exteriorizar su *conducta* en tal forma, que el corazón se vincule rápidamente con los centros cardíacos de por lo menos ocho personas. Entonces el centro cardíaco del Logos planetario podrá ocultamente absorber los grupos formados por nueve aspirantes conscientes. A través del centro cardíaco, Su vida afluirá y los miembros del grupo contribuirán con su cuota de energía a las influencias de la vida que circulan a través de Su cuerpo. La información que antecede es solo de interés para quienes han despertado espiritualmente, y significará poco o nada para quienes aún duermen.



2. El centro coronario debe estar también en proceso de despertar y la capacidad para “mantener la mente firme en la luz” debe estar algo desarrollada.
3. Tienen también que emprender alguna actividad creadora; y el servidor debe estar activo en algunos de los movimientos humanitarios, artísticos, literarios, filosóficos o científicos.

Todo esto implica la integración y la alineación de la personalidad y esa simpatía atractiva y magnética que de un modo u otro caracteriza a los discípulos. Así, desde el punto de vista esotérico, existen en el individuo ciertos grandes triángulos de energía y, en consecuencia, en mayor grado en la humanidad. También las “fuerzas de la vida creadora” circularán desde el “punto dentro de la cabeza” (el centro coronario) a lo largo de la “línea que va al corazón” y, luego, con el centro laríngeo, formarán un “triángulo de luz ígnea”. Tal es el camino del progreso en grupo y, cuando se va consumando, la *Ley del Progreso en Grupo* comienza entonces definitivamente a actuar y a controlar. (...)»

